

Руфа, художник-самоучка, с 1990 года живет и работает в Берлине.

Общие сведения:

Руфа рисует то, что ее окружает. Ее работы открывают калейдоскопический **взгляд на людей, пейзажи и природу.**

Ее картины отличаются непосредственной живостью и приглашают зрителя погрузиться в них. Картины Руфы охватывают широкий спектр, **включая пейзажи, натюрморты, индивидуальные и групповые портреты, обнаженную натуру и сюрреалистические сцены.**

Художница-самоучка всегда фокусируется на сути предмета. Она также выбирает мотивы интуитивно и в зависимости от настроения, отказываясь ограничивать себя одним живописным жанром. Для многих работ Руфы характерна склонность к большим форматам. По словам художницы, они помогают по-настоящему понять предмет и дают возможность особой формы понимания благодаря своему присутствию и размеру. Отношение к объекту играет для Руфы центральную роль, и ей важно, чтобы объект давал импульсы для мысленного диалога в процессе работы.

Своим **реалистичным стилем выражения**, Руфа сознательно дистанцируется от любой инсценировки и/или искусственности репрезентации. Художница описывает искусственные реальности как исключительно визуальные. Для Руфы они не могут претендовать на эмоции.

Стремление сделать «существенное» осязаемым и передать эмоции четко прослеживается в ее **портретах**. Эти картины не оставляют равнодушным, даже если изображенные на них люди незнакомы зрителю. Если посмотреть на арт-рынок последних десятилетий, то популярность этого жанра подтверждена значительным колебанием. Поэтому художница также называет свои работы «не показанными», «исчезнувшими картинами».



Йоханнес 40x100 см. масло на холсте

Глаза портретируемых часто служат **«ключом»**, позволяющим зрителю получить доступ к фигурам. В своих портретах Руфа любит изображать фигуры в задумчивой позе. В некоторых работах это наводит на мысль о мечтательном, интровертном характере. Зритель остается в неведении, действительно ли фигура отвечает на его взгляд, или он смотрит «сквозь» зрителя, погруженный в себя. Этот **взгляд усиливает эффект интимности**, который, как правило, присущ работам.

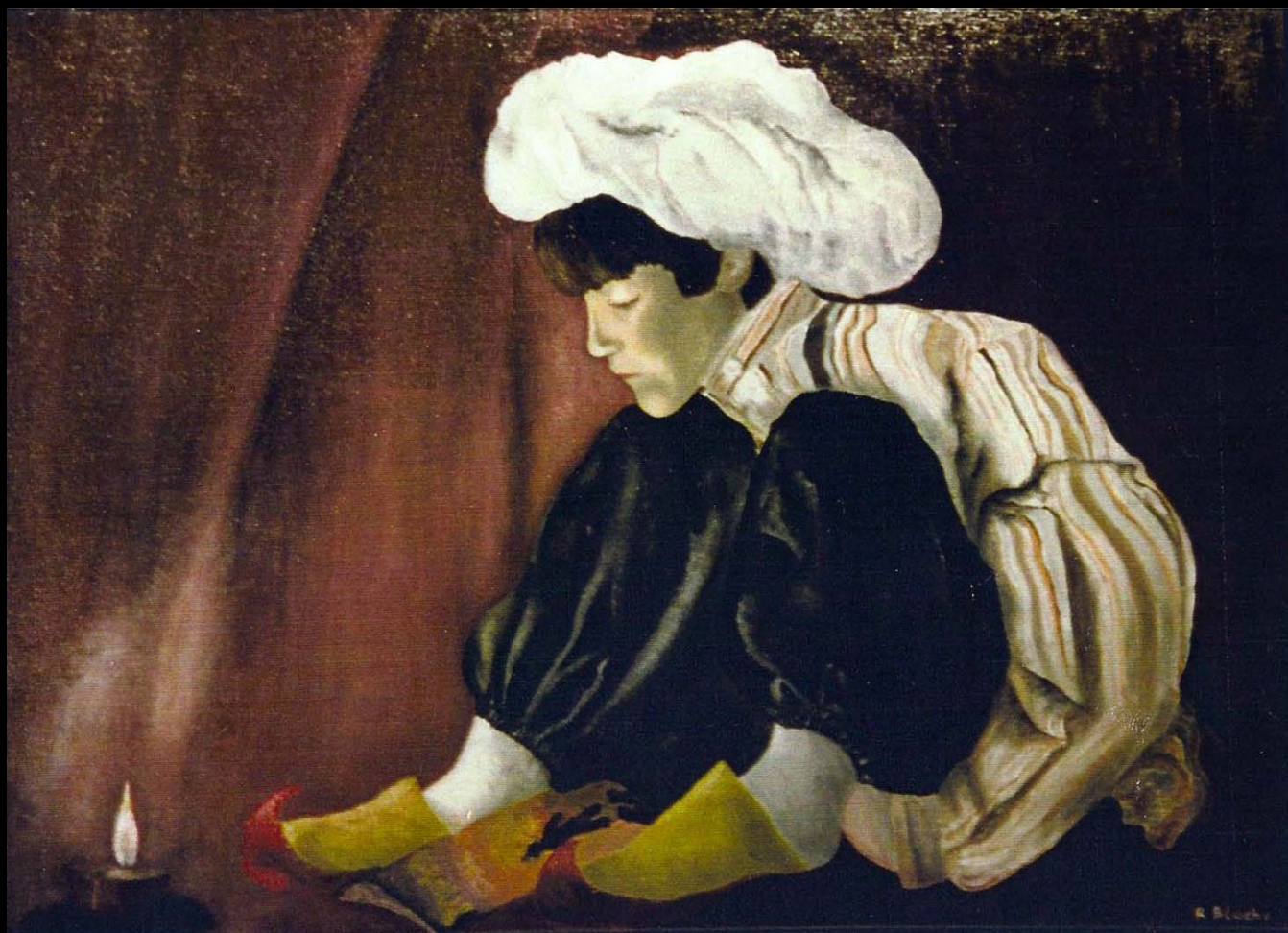


Божья коровка 120x150 см. масло на холсте

В **групповой картине «Божья коровка»** художница сочетает разные жанры. Три детские фигурки, полностью поглощенные созерцанием божьей коровки, кажутся очень двухмерными. На бордовом фоне, напоминающем складки одеяла, **фигуры** выглядят **почти коллажно**. Это впечатление подкрепляется детальными элементами на переднем плане: корзиной, полной яблок, горящей свечой. Напоминающие классические элементы ванитас - яблоки текстурно проработаны. Таким расположением художник создает раздражение. Оно нарушает привычный взгляд зрителя, а **сочетание поверхности и формы создает напряжение**.

Это характерно для творчества Руфы, даже в этой ранней работе она создает особую интимность как внутри изображения, так и между изображенным и зрителем. Фигуры обладают непосредственным присутствием. Художница позволяет зрителю *участвовать в частном моменте ее фигур*. Таким образом, зритель становится свидетелем жажды открытий трех мальчиков, погруженных в созерцание божьей коровки. Момент «абсолюта», «скриншот» в удивлении моментом. Предположение о близости усиливается благодаря почти аморфному фону, который, кажется, окутывает детей, как пещера и защищает их от внешних воздействий.

Для «Маленького Мука» характерна та же сила и интимность.



Маленький Мук 60x80 см. масло на холсте

На этой картине также все внимание сосредоточено на изображенной фигуре, фон ничего не говорит зрителю об окружающей обстановке. Вместо этого *Маленький Мук кажется совершенно забывчивым и погруженным в себя, укутанным в теплый фон.*

Особенно впечатляет, что это первая работа Руфы, учитывая используемую технику и убедительный эффект.

Женские тела, которые рисует Руфа, кажутся сырыми и грубыми. Грубые и морщинистые, ее обнаженные тела не поддаются никакому перфекционизму. Нанесение цвета кажется массивным, почти агрессивно насыщенным. С помощью этих тел художница явно отвергает доминирующее представление о женственности в западных обществах. Для нее господствующий **идеал красоты — это нарушение женского сознания.** Руфа хочет создать реальность вместо искусственности. И это удастся: даже если (а может быть, именно потому) в некоторых случаях перспектива и пропорции не могут быть правильными - грубый, человеческий элемент выдвигается на первый план с огромной силой, которая находится в напряженном **противоречии с иногда уязвимыми на вид телами.**

Зрителю трудно избежать эффекта от этих картин, даже если на некоторых нет контакта со зрителем. Тела работают сами на себя, окружение не узнаваемо для зрителя. **Голое тело — вот суть,** будь то действительно обнаженное или скорее прикрытое почти прозрачными тканями. Морщины, будь то в материальной текстуре фона или на лицах и руках изображенных - служат художнику средством выражения живости. Руфа использует их, чтобы перенести на холст пережитый опыт, переживания.

В своих **сюрреалистических работах Руфа использует символы,** которые также неоднократно встречаются в ее натюрмортах и портретах. **Цветы, например, означают жизнь, яблоки символизируют любовь.** В ее сновидческих образах эти символы, характеризующие «живое», теперь сталкиваются с человеческой холодностью, которая отражается в доминирующих синих и зеленых тонах. В то же время эта цветовая палитра ассоциируется у художницы с «чистотой», которую также можно найти в элементах картин. В отличие от других групп работ, фон в этих **картинах, вдохновленных сюрреализмом,** подвергся обработке. Тропинки и двери часто теряются в нем, олицетворяя жизнь - или ее поиски. Булавки - повторяющийся мотив. Они символизируют возможность закрепиться в жизни, независимо от того, где и при каких обстоятельствах.

Как уже говорилось, стиль живописи Руфа сосредоточен на переднем плане, на фигуре как сути содержания картины. **Фон и его композиция, становится для художника все более неважным.**

Последние работы, такие как **«Три Мадонны»,** в которых Руфа оставляет холст на заднем плане совершенно необработанным, кажутся последовательным продолжением и логическим сокращением.



Три Мадонны 60x80 см. масло на холсте

Три Мадонны

Внимание зрителя сосредоточено исключительно на переднем плане. Три «черные» женщины изображены бок о бок. Взгляд зрителя обращен к центральной фигуре. Это подтверждается тем, что на фигуру в центре смотрят и женщины, стоящие по бокам от нее. Однако взгляд женщины падает через зрителя; кажется, что она задумчиво смотрит вдаль.

Руфа описывает **трех Мадонн как символ свободного сосуществования**. Она также хочет с их помощью вызвать раздражение европоцентристского «белого взгляда», который обычно ассоциирует Мадонн с «белым» цветом кожи. В этом **мотиве религиозные и духовные элементы объединяются в эссенциалистских** стремлениях художницы.

В очередной раз Руфе удастся привлечь внимание зрителя и пригласить его вступить в диалог с изображением и принять участие во взгляде Руфы на жизнь.

Текст: **Моника Горилле**

Работы Руфы были представлены на следующих выставках:

Персональные выставки:

с 1991 года как художник

1992 в галерее «Kaffee 100», Берлин

1992 в Медицинском центре, Берлин

1994 в центре VIZ-DATEx, Берлин

1995 в галерее «Studio im hochhaus», Берлин

1995 в галерее «Galerie 100» совместная выставка «Диалог 4», Берлин

1996 в галерее «Гражданская инициатива», Берлин

1996 в галерее «Зюд-Ост», Берлин

1997 Выставка в Берлине, Агастрассе

1997 на 1-й художественной ярмарке в центре Аллее, Берлин

1998 Выставка «Bewag» в Берлине

1999 Выставка в Гамбурге

1999 Выставка в Лейпциге (выставочный центр)

2000 Международная художественная ярмарка Галерея «La Bastil», Париж

2001 Международная художественная ярмарка в Берлине

2002 Международная художественная ярмарка Галерея «La Bastil», Париж

2002 Международная художественная ярмарка в Лозанне, Швейцария

2002 Галерея в Гамбурге

2004 Галерея «Канапе»

2004 Выставка в галерее «Канапе»

2004 Галерея Albergo Berlin Schönefeld

2012 в галерее Нойманн Укермарк Пренцлау

2012 Международная художественная ярмарка «Berliner Liste» в Берлине

2015 в галерее Dominikaner Klöster Prenzlau

Образовательные исследования: Норвегия, США, Франция, Дания, Голландия

2016- Узбекистан

2017- Израиль Иерусалим

2018- Болгария

2020- Македония

2021- Франция

2022- Франция